

Прежде всего прочтите эту важную информацию

Батарея

- В приобретенных вами часах батарея питания устанавливается на фабрике и должна быть немедленно заменена при первых признаках недостаточности питания (не включается подсветка, тусклый дисплей) у ближайшего к вам дилера или дистрибьютора фирмы «CASIO».

Защита от воды

- Часы классифицируются по разрядам (с I по V) в соответствии со степенью их защищенности от воды. Уточните разряд ваших часов с помощью приведенной ниже таблицы, для правильной эксплуатации ваших часов.

Разряд	Маркировка на корпусе	Брызги, дождь и т.п.	Плавание, мытье машины и т.п.	Подводное плавание, ныряние и т.п.	Ныряние с аквалангом
I	-	Нет	Нет	Нет	Нет
II	WATER RESISTANT	Да	Нет	Нет	Нет
III	50M WATER RESISTANT	Да	Да	Нет	Нет
IV	100M WATER RESISTANT	Да	Да	Да	Нет
V	200M WATER RESISTANT 300M WATER RESISTANT	Да	Да	Да	Да

Примечания для соответствующих разделов:

- Часы не защищены от воды. Избегайте попадания любой влаги.
 - Не вытаскивайте коронку, если часы мокрые.
 - Не нажимайте кнопки часов под водой.
 - Если часы подверглись воздействию соленой воды, то тщательно промойте их и вытрите насухо.
 - Часы могут использоваться при погружении с аквалангом (за исключением таких глубин, при которых требуется гелиево-кислородная смесь).
- Особенностью некоторых защищенных от воды часов является наличие у них кожаных ремешков. Не надевайте эти часы во время плавания или какой-либо другой деятельности, при которой ремешок погружается в воду.

Уход за вашими часами

- Никогда не пытайтесь вскрывать корпус и снимать заднюю крышку.
- Замена резиновой прокладки, защищающей часы от попадания воды и пыли, должна осуществляться через каждые 2-3 года.
- Если внутрь часов попадет влага, то немедленно проверьте их у ближайшего к вам дилера или дистрибьютора фирмы CASIO.
- Не подвергайте часы воздействию предельных температур.
- Хотя часы рассчитаны на использование их в обычных условиях, тем не менее вы должны избегать грубого обращения с ними и не допускать их падения.
- Не пристегивайте ремешок слишком сильно. Между вашим запястьем и ремешком должен проходить палец.
- Для очистки часов и ремешка используйте сухую мягкую ткань, либо мягкую ткань, смоченную в водном растворе мягкого нейтрального моющего средства. Никогда не используйте легко испаряющимися средствами (например такими, как бензин, растворители, распыляющиеся чистящие средства и т.п.).
- Когда вы не пользуетесь вашими часами, храните их в сухом месте.
- Избегайте попадания на часы бензина, чистящих растворителей, аэрозолей из распылителей, клеящих веществ, краски и т.п. Химические реакции, вызываемые этими материалами, приводят к повреждению прокладок, корпуса и полировки часов.
- Особенностью некоторых моделей часов является наличие на их ремешке изображений, выполненных шелкографией. Будьте осторожны при чистке таких ремешков, чтобы не испортить эти рисунки.

Для часов с пластмассовыми ремешками...

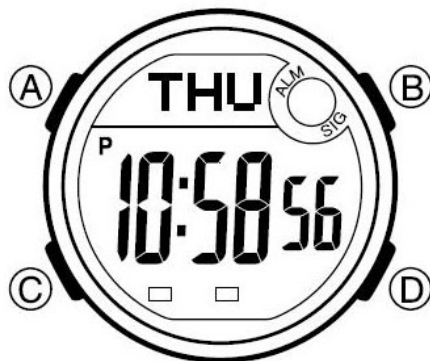
- Вы можете обнаружить белесое порошкообразное вещество на ремешке. Это вещество не вредно для вашей кожи или одежды и может быть легко удалено путем простого протирания куском ткани.
- Попадание на пластмассовый ремешок пота или влаги, а также хранение его в условиях высокой влажности может привести к повреждению, разрыву или растрескиванию ремешка. Для того, чтобы обеспечить длительный срок службы пластмассового ремешка, при первой возможности протирайте его от грязи и воды с помощью мягкой ткани.

Для часов с флуоресцентными корпусами и ремешками...

- Длительное облучение прямыми солнечным светом может привести к постепенному исчезновению флуоресцентной окраски.
- Длительный контакт с влагой может вызвать постепенное исчезновение флуоресцентной окраски. В случае попадания на поверхность часов любой влаги, как можно скорее сотрите ее.
- Длительный контакт с любой другой намоченной поверхностью может привести к обесцвечиванию флуоресцентной окраски. Следите за отсутствием влаги на флуоресцентной поверхности и избегайте ее контакта с другими поверхностями.
- Сильное трение поверхности, имеющей нанесенную флуоресцентную краску, о другую поверхность может привести к переносу флуоресцентной краски на эту поверхность.

Фирма «CASIO COMPUTER CO., LTD» не несет ответственности за какой бы то ни было ущерб, который может возникнуть при использовании этих часов, и не принимает никаких претензий со стороны третьих лиц.

ОБЩЕЕ ОПИСАНИЕ РЕЖИМОВ РАБОТЫ



На рисунке изображен общий вид часов в Режиме Текущего Времени.

Нажмите кнопку “С” для перехода из разряда в разряд в следующей последовательности:

Режим Текущего Времени → Режим Записной Книжки → Режим Мирового Времени → Режим Температуры Воздуха → Режим Звукового Сигнала → Режим Таймера Обратного Отсчета Времени → Режим Секундомера → Режим Текущего Времени.

В любом режиме нажмите кнопку “В” для включения подсветки дисплея.

РЕЖИМ ТЕКУЩЕГО ВРЕМЕНИ

В Режиме Текущего Времени нажимайте кнопку “D” для переключения формата дисплея: день недели/часы/минуты/секунды – месяц/число – режим мирового времени (часы/минуты).

Установка времени и даты

1. Нажмите и удерживайте в течение нескольких секунд кнопку “А” в Режиме Текущего Времени. Изображение секунд начнет мигать.
2. Нажмите кнопку “С” для перехода из разряда в разряд в следующей последовательности: Секунды → Режим Летнего Времени (DST) → Код Города → Часы → Минуты → 12/24 часовой формат → Год → Месяц → Число → Секунды.
3. Если вы выбрали для коррекции секунд (изображение секунд мигает), нажмите кнопку “D” для сброса значения счетчика секунд в 00. Если вы нажмете кнопку “D” при значении счетчика секунд между 30 и 59, то значение счетчика установится в 00 и 1 прибавится к счетчику минут, если значение счетчика секунд будет между 00 и 29, то изменение счетчика минут не произойдет.
4. Для изменения значений минут и т.д., используйте кнопку “D” для увеличения и кнопку “В” для уменьшения значений.

5. Для переключения 12/24 часового формата нажмите кнопку “D” в Режиме Текущего Времени. При выбранном 12-ти часовом формате представления времени индикация “P” обозначает значение времени после полудня, а индикация “A” - для обозначения времени до полудня.
6. Для выбора кода города нажимайте кнопки “D” и “B”.
7. Для включения/выключения летнего времени нажимайте кнопку “D”.
 - Удерживание кнопки в нажатом состоянии позволяет изменять значения с большей скоростью.
 - День недели устанавливается автоматически в соответствии с датой.
 - Вы можете установить значение времени в диапазоне от 2000г. до 2039г.
8. После установки даты и времени, нажмите кнопку “А” для возврата в Режим Текущего Времени.
9. Если вы не будете нажимать кнопки в течение некоторого времени, то часы автоматически перейдут в Режим Текущего Времени.

Подсветка

В любом режиме нажмите кнопку “L” для включения подсветки.

Подсветка часов автоматически включается при звучании любых звуковых сигналов.

- Подсветка этих часов выполнена на электролюминесцентной панели (EL), яркость которой снижается при постоянном использовании.
- Во время освещения дисплея часы испускают слышимый сигнал. Это происходит потому, что элементы подсветки вибрируют, это не является показателем неисправности часов.
- Подсветку трудно разглядеть, если на часы падают прямые солнечные лучи.
- Частое использование подсветки сокращает жизнь элемента питания.

РЕЖИМ ЗАПИСНОЙ КНИЖКИ

В данном режиме вы можете сохранять записи, содержащие электронные адреса и прочую информацию.

Каждая запись содержит до 63 символов. Количество сохраненных записей зависит от количества символов каждой записи.

Ввод информации записной книжки

1. В Режиме Записной Книжки одновременно нажмите кнопки “В” и “D” для индикации оставшейся памяти.
 - Если на дисплее появляется индикация “0%”, память записной книжки заполнена, и для сохранения новых данных вам необходимо удалить одну из старых записей.
2. Нажмите и удерживайте кнопку “А” до появления на дисплее мигающего курсора.
3. Когда курсор находится в зоне текста, нажимайте кнопки “D” и “B” для перехода от символа к символу в следующей последовательности: “пробел” – “a - z” – “A - Z” – “0 - 9” – “* - &” – “пробел”.

- После ввода одного символа нажимайте кнопку “С” для перехода к другому.
- Повторите шаги 3 и 4 для ввода всех символов текста.
- По окончании установок нажмите кнопку “А” для сохранения записи. При этом на дисплее появляется индикатор “SET”, означающий сохранение введенных данных.

Просмотр сохраненных данных

В Режиме Записной Книжки используйте кнопку “D” для просмотра сохраненных записей в следующей последовательности: первая запись – вторая запись... - объем оставшейся свободной памяти (в процентах) –... – первая запись.

Редактирование данных записной книжки

- В Режиме Записной Книжки выберите данные, которые вы хотите изменить, используя кнопку “D”.
- Нажмите и удерживайте кнопку “А” до появления мигающего курсора.
- Используя кнопку “С”, выберите символ, который вы хотите изменить.
- Используя кнопки “D” и “B”, измените символ.
- По окончании изменений нажмите кнопку “А”.

Удаление данных записной книжки

- В Режиме Записной Книжки выберите данные, которые вы хотите удалить, используя кнопку “D”.
- Нажмите и удерживайте кнопку “А” до появления мигающего курсора.
- Одновременно нажмите кнопки “B” и “D” до появления индикации “CLR”, что означает удаление данных из памяти часов.
- По окончании установок нажмите кнопку “А”.

РЕЖИМ МИРОВОГО ВРЕМЕНИ

В данном режиме вы можете просмотреть местное время любого из 30 городов мира (27 часовых поясов).

Значения Мирового Времени устанавливаются автоматически в соответствии со значениями текущего времени.

Включение/выключение летнего времени (DST)

В Режиме Мирового Времени нажимайте кнопку “А” для включения или выключения летнего времени (DST).

Просмотр значения времени в другом часовом поясе

В Режиме Мирового Времени нажимайте кнопку “D” для выбора города, значение времени которого вы хотите просмотреть.

Код города	Город	Разница по Гринвичу (GMT)	Другие крупные города данной часовой зоны
PPG	Паго-Паго	-11.0	
HNL	Гонолулу	-10.00	Папэте
ANC	Анкара	-09.00	Ном
LAX	Лос Анджелес	-08.00	Сан-Франциско, Лас Вегас, Ванкувер, Сиэтл, Доусон Сити
DEN	Денвер	-07.00	Эль Пасо, Эдмонтон
CHI	Чикаго	-06.00	Хьюстон, Даллас, Новый Орлеан, Мексико Сити, Виннипег
NYC	Нью Йорк	-05.00	Монреаль, Детроит, Майами, Бостон, Панама Сити, Гавана, Лима, Богота
CCS	Каракас	-04.00	Сантьяго
RIO	Рио Де Жанейро	-03.00	Сан Пауло, Буэнос Айрес, Бразилиа, Монтевидео
LON	Лондон	+00.0	Дублин, Лиссабон, Касабланка, Дакар, Абиджан
PAR	Париж	+01.00	Милан, Рим, Амстердам, Алжир,
BER	Берлин	+01.00	Гамбург, Франкфурт, Вена, Стокгольм
CAI	Каир	+02.00	Афины, Хельсинки, Стамбул
JRS	Иерусалим	+02.00	Бейрут, Дамаск, Кейптаун
JED	Джидда	+03.00	Кувейт, Эр-Рияд, Аден, Аддис Абаба, Найроби, Москва,
THR	Тегеран	+03.05	Шираз
DXB	Дубаи	+04.00	Абу Даби, Мускат
KBL	Кабул	+04.05	
KHI	Карачи	+05.00	Мале
DEL	Дели	+05.50	Мумбаи, Кольката
DAC	Дакка	+06.00	Коломбо

RGN	Янгон	+06.50	
BKK	Бангкок	+07.00	Джакарта, Ханой, Вьентьян
HKG	Гон Конг	+08.00	Сингапур, Куала Лумпур, Бейжинг, Манила, Перт, Улан Батор
SEL	Сеул	+09.00	Пхеньян
TYO	Токио	+09.00	
ADL	Аделаида	+09.05	Дарвин
SYD	Сидней	+10.00	Мельбурн, Гуам, Рабауль
NOU	Нумеа	+11.00	Вила
WLG	Веллингтон	+12.00	Нади, Науру, Крайстчерч

РЕЖИМ ТЕМПЕРАТУРЫ ВОЗДУХА

В данном режиме вы можете просмотреть среднемесячные значения минимальных и максимальных температур окружающего воздуха в 30 городах мира.

- Значения температур представляются в течение 2-х секунд.
- Значения того города, которые вы просматривали последним, первыми появятся при последующем входе в данный режим.
- Все значения температур приблизительные.

Просмотр значений температур

1. Нажимайте кнопку “D” для выбора города, значение температур которого вы хотите просмотреть.
2. Для просмотра температура этого же города, но в следующем месяце – нажмите кнопку “A”.

Выбор единицы представления температуры

Нажимайте кнопки “B” и “D” для переключения единицы температуры: “°C” (градусы Цельсия) или “°F” (градусы Фаренгейта).

РЕЖИМ ЗВУКОВОГО СИГНАЛА

Вы можете установить ежедневный звуковой сигнал. В установленное время звуковой сигнал включится на 20 секунд.

- Если включен режим индикации начала часа, короткий звуковой сигнал будет подаваться в начале каждого часа.
- Вы можете остановить звучание будильника, нажав любую кнопку.

Установка будильника

1. В Режиме Звукового Сигнала нажмите и удерживайте кнопку “A”. Цифровое значение в разряде часов начнет мигать, так как оно выбрано для установки. В этот момент будильник автоматически включается.
 2. Нажмите кнопку “C” для перехода из разряда в разряд в следующей последовательности: Часы – Минуты – Часы.
 3. Нажимайте кнопку “D” для увеличения или кнопку “B” для уменьшения выбранного значения. Удержание кнопки в нажатом состоянии позволяет изменять показания в ускоренном режиме.
- Формат (12-часовой или 24-часовой) соответствует формату, выбранному Вами при установке текущего времени.
 - Когда Вы пользуетесь 12-часовым форматом, будьте внимательны, чтобы правильно установить время до полудня или после полудня.
 - 4. По окончании установок нажмите кнопку “A” для возврата в Режим Звукового Сигнала.

Проверка звучания будильника

В Режиме Звукового Сигнала нажмите кнопку “D” для проверки звучания сигнала.

Включение/выключение звукового сигнала/индикации начала часа

В Режиме Звукового Сигнала нажимайте кнопку “D” для перехода из разряда в разряд в следующей последовательности: все включено – все выключено – только ежедневный звуковой сигнал – только индикация начала часа – все включено.

РЕЖИМ ТАЙМЕРА ОБРАТНОГО ОТСЧЕТА

Таймер с обратным отсчетом времени может быть установлен в диапазоне от 1 минуты до 24 часов. Когда обратный отсчет времени достигает нуля, раздается звуковой сигнал.

Установка стартового времени Таймера

1. Нажмите и удержите кнопку “A” в Режиме Таймера. Значение часов замигает на экране, так как оно выбрано для установки.
 2. Нажмите кнопку “C” для перехода из разряда в разряд в следующей последовательности: Часы – Минуты – Автоповтор – Часы.
 3. Нажмите кнопку “D” для увеличения или кнопку “B” для уменьшения выбранного значения. Если длительно удерживать эти кнопки, показания изменяются в ускоренном режиме.
- Если Вы выбрали стартовое значение обратного отсчета равное 24 часам, установите 0:00.
 - 4. Для включения или выключения функции автоповтора нажимайте кнопку “D”.
 - 5. После того как Вы установили стартовое время таймера, нажмите кнопку “A” для возврата в Режим Таймера.

Использование Таймера

Нажмите кнопку “D” в Режиме Таймера для запуска обратного отсчета времени.

- Нажмите кнопку “D” снова для остановки обратного отсчета времени.
- Вы можете продолжить обратный отсчет времени, нажав кнопку “D”.
- После остановки обратного отсчета времени можно нажать кнопку “A” для того, чтобы сбросить время обратного отсчета в стартовое значение.
- Когда время обратного отсчета дойдет до конца при выключенном автоповторе, раздастся звуковой сигнал длительностью 10 секунд, который можно прервать, нажав любую кнопку. При этом таймер автоматически возвращается к стартовому значению времени.

Автоповтор

- Когда обратный отсчет времени дойдет до нуля при включенном автоповторе, обратный отсчет времени немедленно начнется снова с ранее установленного значения. Вы можете остановить этот отсчет нажатием кнопки “D” и принудительно сбросить таймер в стартовое значение нажатием кнопки “A”.

РЕЖИМ СЕКУНДОМЕРА

Режим Секундомера позволяет регистрировать отдельные отрезки времени, время с промежуточным результатом и время двойного финиша.

Рабочий диапазон Общего Измеряемого Времени ограничен 59 минутами 59.99 секундами.

а) Измерение отдельных отрезков времени

D (Старт) – D (Стоп) – D (Повторный старт) – D (Стоп) – A (Сброс)

б) Измерение времени с промежуточным результатом

D (Старт) – A (Промежуточный результат) (На дисплее появляется индикация “SPL”) – A (Продолжить) – D (Стоп) – A (Сброс)

в) Двойной финиш

D (Старт) – A (Разделение. Первый финиш) – D (Второй финиш. На дисплее результат 1-го финиша) – A (Отмена разделения. На дисплее результат 2-го финиша) – A (Сброс)

ФУНКЦИЯ АВТОДИСПЛЕЯ

Для включения автодисплея нажмите кнопку “C” в течение 3-х секунд до появления звукового сигнала. Для его выключения нажмите любую кнопку кроме “B”.

ТЕХНИЧЕСКИЕ ХАРАКТЕРИСТИКИ

Точность хода при нормальной температуре +15сек. в месяц

Режим текущего времени Часы, минуты, секунды, «До полудня» (A) / «После полудня» (P), год, месяц, число, день недели.

Календарная система Автоматический календарь с 2000г. по 2039г.

Прочее 12/24 формат представления времени, DST (режим летнего времени), код города, 3 формата дисплея: день недели/часы/минуты/секунды – месяц/число – режим мирового времени (часы/минуты).

Режим мирового времени Текущее время в 30 городах (27 часовых поясах)

Прочее DST (режим летнего времени).
Режим записной книжки до 315 символов, по 63 символов в каждой записи.

Прочее индикация оставшейся свободной памяти.
Режим звукового сигнала ежедневный звуковой сигнал, индикация начала часа.

Режим секундомера

Единица измерения

Максимальный диапазон измерений

Режимы измерений

1/100 сек.

59 мин. 59,99 сек.

Отдельные отрезки времени, время с разделением, режим двойного финиша.

Режим таймера

Единица измерений

Диапазон измерений

Прочее

Режим Температуры Воздуха

1 минута

1 минута – 24 часа

функция автоповтора

среднемесячные максимальные и минимальные значения температуры в 30 городах

Прочее

подсветка (электрولюминесцентная панель), автодисплей.

Информация о товаре

Наименование:	часы наручные электронные / электронно-механические кварцевые (муж./жен.)
Торговая марка:	CASIO
Фирма изготовитель:	CASIO COMPUTER Co.,Ltd. (КАСИО Компьютер Ко. Лимитед)
Адрес изготовителя:	6-2, Hon-machi 1-chome, Shibuya-ku, Tokyo 151-8543, Japan
Импортер:	ООО «Касио», 127055, Москва, ул. Суцеская, д.27, стр. 1, Россия
Страна-изготовитель:	
Гарантийный срок:	1 год
Адрес уполномоченной организации для принятия претензий:	указан в гарантийном талоне

Продукция соответствует ГОСТ 26270-98 (п.4.35)

Сертификат соответствия № РОСС JP. АЯ 46.Д00003