

Прежде всего прочтите эту важную информацию

**Батарея**

- В приобретенных вами часах батарея питания устанавливается на фабрике и должна быть немедленно заменена при первых признаках недостаточности питания (не включается подсветка, тусклый дисплей) у ближайшего к вам дилера или дистрибьютора фирмы «QW».
- Особенностью некоторых защищенных от воды часов является наличие у них кожаных ремешков. Не надевайте эти часы во время плавания или какой-либо другой деятельности, при которой ремешок погружается в воду.

**Уход за вашими часами**

- Никогда не пытайтесь вскрывать корпус и снимать заднюю крышку.
- Замена резиновой прокладки, защищающей часы от попадания воды и пыли, должна осуществляться через каждые 2-3 года.
- Если внутрь часов попадет влага, то немедленно проверьте их у ближайшего к вам дилера или дистрибьютора фирмы QW.
- Не подвергайте часы воздействию предельных температур.
- Хотя часы рассчитаны на использование их в обычных условиях, тем не менее вы должны избегать грубого обращения с ними и не допускать их падения.
- Не пристегивайте ремешок слишком сильно. Между вашим запястьем и ремешком должен проходить палец.
- Для очистки часов и ремешка используйте сухую мягкую ткань, либо мягкую ткань, смоченную в водном растворе мягкого нейтрального моющего средства. Никогда не используйте легко испаряющимися средствами (например такими, как бензин, растворители, распыляющиеся чистящие средства и т.п.).
- Когда вы не пользуетесь вашими часами, храните их в сухом месте.
- Избегайте попадания на часы бензина, чистящих растворителей, аэрозолей из распылителей, клеящих веществ, краски и т.п. Химические реакции, вызываемые этими материалами, приводят к повреждению прокладок, корпуса и полировки часов.
- Особенностью некоторых моделей часов является наличие на их ремешке изображений, выполненных шелкографией. Будьте осторожны при чистке таких ремешков, чтобы не испортить эти рисунки.

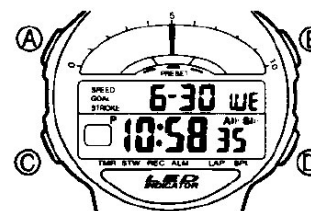
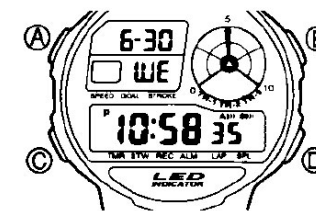
**Для часов с пластмассовыми ремешками...**

- Вы можете обнаружить белесое порошкообразное вещество на ремешке. Это вещество не вредно для вашей кожи или одежды и может быть легко удалено путем простого протирания куском ткани.
- Попадание на пластмассовый ремешок пота или влаги, а также хранение его в условиях высокой влажности может привести к повреждению, разрыву или

растрескиванию ремешка. Для того, чтобы обеспечить длительный срок службы пластмассового ремешка, при первой возможности протирайте его от грязи и воды с помощью мягкой ткани.

**Для часов с флуоресцентными корпусами и ремешками...**

- Длительное облучение прямыми солнечным светом может привести к постепенному исчезновению флуоресцентной окраски.
- Длительный контакт с влагой может вызвать постепенное исчезновение флуоресцентной окраски. В случае попадания на поверхность часов любой влаги, как можно скорее сотрите ее.
- Длительный контакт с любой другой намоченной поверхностью может привести к обесцвечиванию флуоресцентной окраски. Следите за отсутствием влаги на флуоресцентной поверхности и избегайте ее контакта с другими поверхностями.
- Сильное трение поверхности, имеющей нанесенную флуоресцентную краску, о другую поверхность может привести к переносу флуоресцентной краски на эту поверхность.

**ОБЩЕЕ ОПИСАНИЕ РЕЖИМОВ РАБОТЫ**

**No. 1046]**

**No. 1026]**

На рисунке изображен общий вид часов в Режиме Текущего Времени.

Последовательное нажатие кнопки “С” обеспечивает переход из разряда в разряд в следующей последовательности: Режим Текущего Времени – Режим Таймера Обратного Отсчета – Режим Секундомера – Режим Многофункционального Секундомера – Режим Записной Книжки – Режим Звукового Сигнала – Режим Текущего Времени.

- Для включения подсветки в любом режиме нажмите кнопку “В”.

**РЕЖИМ ТЕКУЩЕГО ВРЕМЕНИ**

- В Режиме Текущего Времени нажимайте кнопку “D” для переключения формата представления времени: 12-ти часовой или 24-х часовой формат.

**Установка времени и даты**

1. Нажмите кнопку и удерживайте “А” в Режиме Текущего Времени до появления индикации кода города.

2. Нажимайте кнопку “С” для перехода из разряда в разряд в следующей последовательности: Секунды → Часы → Минуты → Месяц → Число → День недели.
3. Если вы выбрали для коррекции секунды (изображение секунд мигает), нажмите кнопку “D” для сброса значения счетчика секунд в 00. Если вы нажмете кнопку “D” при значении счетчика секунд между 30 и 59, то значение счетчика установится в 00 и 1 прибавится к счетчику минут, если значение счетчика секунд будет между 00 и 29, то изменение счетчика минут не произойдет.
4. Для изменения значений минут и т.д., используйте кнопку “D”.
  - Удерживание кнопки в нажатом состоянии позволяет изменять значения с большей скоростью.
5. По окончании установок нажмите кнопку “А”.

#### Подсветка

- В любом режиме нажмите кнопку “В” для включения подсветки.
- Подсветка часов автоматически включается при звучании любых звуковых сигналов.
- Подсветка этих часов выполнена на светодиодных панелях (LED), яркость которых снижается при постоянном использовании.
- Во время освещения дисплея часы испускают слышимый сигнал. Это происходит потому, что элементы подсветки вибрируют, это не является показателем неисправности часов.
- Подсветку трудно разглядеть, если на часы падают прямые солнечные лучи.
- Частое использование подсветки сокращает жизнь элемента питания.

#### РЕЖИМ ТАЙМЕРА ОБРАТНОГО ОТСЧЕТА

В данном режиме Вы можете выбрать один из четырех таймеров обратного отсчета, каждый из которых производит измерения с шагом в 1/10 секунду.

- Когда обратный отсчет времени достигает нуля, раздается длинный звуковой сигнал.

#### Таймер 1

Используя первый таймер, вы можете установить значение измеряемого времени в 5 или 10 минут. По окончании измерения таймер автоматически начнет отсчет с 5-ти минутной или 10-ти минутной отметки (в зависимости от выбранного таймера). Так может повторяться до 8 раз.

#### Таймер 2

Используя второй таймер, вы можете установить значение измеряемого времени в 3 или 6 минут. По окончании измерения таймер автоматически начнет отсчет с 3-х минутной или 6-ти минутной отметки (в зависимости от выбранного таймера). Так может повторяться до 8 раз.

#### Таймер 3

Используя данный таймер, вы можете установить измеряемого времени до 60 минут.

#### Таймер 4

Используя данный таймер, вы можете установить измеряемого времени до 9 часов 59 минут.

Для переключения таймеров нажимайте кнопку “А”.

#### Установка времени таймеров

##### Таймер 1

1. Выберите первый таймер, используя кнопку “А”.
2. С помощью кнопки “В” выберите стартовое время таймера: 5 минут (05’00”0) или 10 минут (10’00”0).

##### Таймер 2

1. Выберите второй таймер, используя кнопку “А”.
2. С помощью кнопки “В” выберите стартовое время таймера: 3 минуты (03’00”0) или 6 минут (06’00”0).

##### Таймер 3

1. Выберите третий таймер, используя кнопку “А”.
2. С помощью кнопки “В” установите стартовое время таймера до 60 минут (00’00”0).
3. Значение времени при установке изменяется с 5-ти минутным шагом.

##### Таймер 4

1. В Режиме Таймера нажмите и удерживайте кнопку “А”. Изображение в разряде часов начнет мигать, что означает начало установок.
2. Нажимайте кнопку “С” для перехода из разряда в разряд в следующей последовательности: Часы – Минуты.
3. Используйте кнопку “D” для увеличения выбранного значения.
4. По окончании установок нажмите кнопку “А”.
  - Стартовое время таймера может быть установлено в диапазоне до 9 часов 59 минут: если стартовое значение времени больше 59 минут – на дисплее будут представлены часы, минуты и секунды (0:00 00), если меньше 59 минут – минуты, секунды, 1/10 секунд (00’00”0).

#### Использование таймера

1. Выберите тип таймера, который вы хотите использовать.
2. Нажмите кнопку “D” в Режиме Таймера для запуска обратного отсчета времени.
3. Нажмите кнопку “D” снова для остановки обратного отсчета времени.
  - Вы можете продолжить обратный отсчет, нажав кнопку “D”.
4. После остановки обратного отсчета времени можно нажать кнопку “В” для того, чтобы сбросить время обратного отсчета в стартовое значение.
  - При использовании 3 и 4 таймера по окончании обратного отсчета время таймера автоматически перейдет в стартовое значение.

- При использовании 1 и 2 таймера по окончании обратного отсчета время таймера перейдет в стартовое значение, и обратный отсчет автоматически начнется снова.
- По окончании обратного отсчета прозвучит сигнал в течение 10 секунд. Вы можете остановить звучание сигнала нажав кнопку “А”.
- Если до окончания обратного отсчета остается менее 10 минут, короткий звуковой сигнал будет подаваться в начале каждой минуты, а также будет включаться подсветка.
- Если до окончания обратного отсчета остается менее 1 минуты, короткий звуковой сигнал будет подаваться каждые 10 секунд, также будет включаться подсветка.
- Если до окончания обратного отсчета остается менее 10 секунд, короткий звуковой сигнал будет подаваться каждую секунду, также будет включаться подсветка.

### РЕЖИМ СЕКУНДОМЕРА

Режим Секундомера позволяет регистрировать время преодоления отдельных дистанций гонки, значение времени с разделением, результат времени финиша 10-ти участников. Если измеряемое время превышает значение 59 минут, 59 секунд – значение времени представлено в часах, минутах и секундах, если меньше – в минутах, секундах и 1/1000 секунд.

#### Измерение отдельных отрезков времени

1. В Режиме Секундомера нажмите кнопку “D” для запуска секундомера.
2. Для остановки секундомера нажмите также кнопку “D”.
3. По окончании работы секундомера нажмите кнопку “B” для сброса значений в нулевые.

#### Измерение с разделением

Нажимайте кнопку “А” для переключения измерения отдельных отрезков дистанций гонки (“LAP”) или определенных дистанций относительно старта (“SPL”).

1. В Режиме Секундомера нажмите кнопку “D” для запуска секундомера.
2. Нажмите кнопку “B” для просмотра значения времени измерений на текущий момент.
- Данное значение будет показано на дисплее в течение 7-ми секунд в нижней части дисплея. Оно также автоматически сохраняется в памяти часов.
3. Вы можете повторять 3 шаг до 9 раз. Все измеренные значения при этом автоматически сохраняются в памяти часов.
4. Для остановки секундомера нажмите также кнопку “D”.
5. По окончании работы секундомера нажмите кнопку “B” для сброса значений в нулевые.

#### Фиксация результатов 10-ти финиширующих

1. В Режиме Секундомера с помощью кнопки “А” выберите режим измерения определенных дистанций относительно старта (“SPL”)

2. Затем нажмите кнопку “D” для запуска секундомера.
3. Для фиксации результата девяти финиширующих нажимайте кнопку “B”.
4. После финиша десятого участника нажмите кнопку “D”.
5. По окончании работы секундомера нажмите кнопку “B” для сброса значений в нулевые.
- Вы можете просмотреть измеренные данные десяти финиширующих в Режиме Записной Книжки секундомера.

### Сохранение данных измерений в памяти часов

- Память часов может содержать до 9 записей значений времени отдельных дистанций гонки или времени преодоления определенных дистанций относительно старта, а также запись общего измеренного времени гонки.
- Если память часов переполнена, автоматически удаляются старые данные для сохранения новых.
- Если вы произвели измерения 20-ти отрезков дистанций за всю гонку, то количество дистанций будет показано как 20, однако вы сможете просмотреть результат измерений только девяти.

### Функция автостарта

В данном режиме вы можете установить функцию автостарта – 10-ти секундный обратный отсчет перед началом измерений.

- После окончания 10-ти секундного отсчета измерение времени начинается автоматически.
- Последние 5 секунд отсчета будет сопровождать короткий звуковой сигнал и подсветка.

1. В Режиме Секундомера или Многофункционального Секундомера нажмите кнопку “B”. В верхней части дисплея появится значение 10-ти секунд, что является стартовым значением обратного отсчета.
2. Нажмите кнопку “D” для запуска обратного отсчета, по окончании которого прозвучит длинный сигнал и автоматически начнется измерение секундомера.
- Если вы хотите остановить обратный отсчет и сразу перейти к измерениям секундомера нажмите кнопку “B”.

### Функция сравнения текущего значения времени с предыдущим

Используя данную функцию вы можете сравнивать текущее значение времени преодоления дистанции с предыдущей.

- Когда значение текущего времени отличается от предыдущего на 10 или менее секунд, звучит сигнал и на короткое время включается подсветка.
- Обратите внимание на то, что сравнение текущего с предыдущим отрезком возможно в том, случае, если он более 20 секунд.

### РЕЖИМ МНОГОФУНКЦИОНАЛЬНОГО СЕКУНДОМЕРА

Используя данный режим вы можете рассчитать скорость движения, приблизительное время финиша и количество шагов во время измерений отдельных дистанций или определенных дистанций относительно старта гонки.

1. Режим Секундомера и Многофункционального Секундомера синхронизированы, поэтому процесс измерений в обоих режимах происходит одинаковым образом.
2. Обратите внимание на то, что переключение режима измерения отдельных дистанций и измерения определенных дистанций относительно старта можно провести только в Режиме Секундомера.
3. Измерение скорости движения (“Speed”) – вам необходимо ввести длину отдельной дистанции, и часы автоматически рассчитают скорость вашего движения.
4. Приблизительное время финиша (“Goal”)– вам необходимо ввести длину отдельной дистанции, а также общую длину гонки, и часы автоматически рассчитают приблизительное время финиша.
5. Измерение шагов (“Stroke”) – в данном режиме часы рассчитывают количество шагов или любых других движений в течение одной минуты. Вы также можете рассчитать ваш пульс, определяя время, затраченное на пять ударов сердца.
6. Для переключения режима установок многофункционального секундомера нажимайте кнопку “А”: режим секундомера (измерение скорости, приблизительного времени финиша, шагов) – индикатор режима – длина отрезка дистанции – общая длина дистанции.
7. Вы можете переключаться из одного режима в другой во время измерений секундомера.

#### **Ввод длины отдельной дистанции гонки**

- Обратите внимание на то, что все установки производятся в километрах или милях.
1. В Режиме Многофункционального Секундомера нажмите и удерживайте кнопку “А” до появления мигающей индикации десятых значений длины.
  2. Для перехода от установки к установке нажимайте кнопку “С”: десятые цифры – значение длины – 1/10 – 1/100 – 1/1000.
  3. Нажимайте кнопку “D” для увеличения выбранного значения. Для изменения с большей скоростью удерживайте кнопку “D” в нажатом состоянии.
- Максимально возможная длина дистанции – 99.999 (километр или миль).
4. После установки значения длины отдельной дистанции нажмите кнопку “А” для отображения значения общей длины дистанции.
  5. По окончании установок снова нажмите кнопку “А” для возврата в Режим Многофункционального секундомера или введите значение общей длины дистанции, как описано ниже.

#### **Ввод общей длины дистанции**

- Обратите внимание на то, что все установки производятся в километрах или милях.
1. В Режиме Многофункционального Секундомера нажмите и удерживайте кнопку “А” до появления мигающей индикации десятых значений длины.
  2. Снова нажмите кнопку “А” для перехода к значению сотых длины.
  3. Для перехода от установки к установке нажимайте кнопку “С”: сотые цифры – десятые цифры – значение длины – 1/10 – 1/100 – 1/1000.

4. Нажимайте кнопку “D” для увеличения выбранного значения. Для изменения с большей скоростью удерживайте кнопку “D” в нажатом состоянии.
- Максимально возможная длина дистанции – 999.999 (километр или миль).
5. После установки значения длины отдельной дистанции нажмите кнопку “А” для отображения значения общей длины дистанции.
  6. По окончании установок снова нажмите кнопку “А” для возврата в Режим Многофункционального секундомера.

#### **Использование секундомера**

1. Выберите режим измерения скорости, приблизительного времени финиша или количества шагов.
  2. Для запуска работы секундомера нажмите кнопку “D”.
  3. Для фиксации результата прохождения первой дистанции нажмите кнопку “В”, который будет отображаться в нижней части дисплея. В верхней части дисплея будет показано значение скорости движения, приблизительного времени финиша или количество ударов (в зависимости от того, какой вы выбрали режим).
- Через несколько секунд в верхней части дисплея появится значения общего времени измерений, а в нижней – время преодоления отдельной дистанции.
4. Повторите шаг 3 столько раз, сколько это необходимо. Обратите внимание на то, что в памяти часов сохраняется результат только 9 отрезков измерений.
  5. Для остановки работы секундомера снова нажмите кнопку “D”.
  6. Для сброса значения секундомера в нулевое нажмите кнопку “В”.
- **Диапазон измерений:**  
Время отдельного отрезка дистанций: до 9 часов 59 минут 59.999 секунд  
Номер дистанции: 00 – 99  
Средняя скорость: 000.0 – 999.9 (километров или миль)  
Приблизительное время финиша: до 9 часов, 59 минут, 59 секунд  
Количество шагов: 0 – 999.9 в минуту.  
Если измеряемое значение выходит за рамки данных диапазонов, на дисплее появляется индикатор “- -”.

#### **РЕЖИМ ЗАПИСНОЙ КНИЖКИ СЕКУНДОМЕРА**

В данном режиме вы можете просматривать сохраненные в памяти часов данные измерений секундомера.

#### **Просмотр сохраненных данных**

1. Каждый раз при входе в Режим Записной Книжки отображаются данные самой старой записи часов.
  2. Для просмотра записей используйте кнопки “D” и “В”.
- В нижней части дисплея будет показан результат преодоления отдельной дистанции, в верхней – время определенной дистанции относительно старта (общее время).
  - При просмотре значения времени нажимайте кнопку “А” для переключения формата представления времени – минуты/секунды/1/1000 секунд (00’00”000) и часы/минуты/секунды (0:00 00).

## РЕЖИМ ЗВУКОВОГО СИГНАЛА

Вы можете установить ежедневный звуковой сигнал, который по достижении установленного времени включится на 20 секунд.

- Вы можете остановить звучание сигнала нажатием любой кнопки.
- Если включен режим индикации начала часа, короткий звуковой сигнал будет подаваться в начале каждого часа.

### Установка времени будильника

1. В Режиме Звукового Сигнала нажмите и удерживайте кнопку “А” в течение 3-х секунд. Цифровое значение в разряде часов начнет мигать, так как оно выбрано для установки. В этот момент будильник автоматически включается.
2. Нажимайте кнопку “С” для перехода из разряда в разряд в следующей последовательности: Часы – Минуты.
3. Нажимайте кнопку “D” для увеличения значения времени.
4. По окончании установок нажмите кнопку “А”.

### Проверка звучания сигнала

В Режиме Звукового Сигнала нажмите кнопку “D” для проверки звучания сигнала.

### Включение/выключение звукового сигнала и индикации начала часа

В Режиме Звукового Сигнала нажимайте кнопку “B” для перехода из разряда в разряд в следующей последовательности: Все включено – Все выключено – Только ежедневный звуковой сигнал – Только индикация начала часа.

## ТЕХНИЧЕСКИЕ ХАРАКТЕРИСТИКИ

<b>Точность хода при нормальной температуре</b>	+/-15сек. в месяц
<b>Режим текущего времени</b>	час, минуты, секунды, месяц, число, день недели
<b>Прочее</b>	12/24 формат представления времени
<b>Режим звукового сигнала</b>	ежедневный звуковой сигнал, индикация начала часа
<b>Режим таймера обратного отсчета</b>	четыре типа таймера обратного отсчета времени
<b>Режим секундомера</b>	
<b>Максимальный диапазон измерений</b>	9 часов 59 мин. 59.999 сек.
<b>Режимы измерений</b>	отдельные отрезки времени, время с промежуточным результатом, время преодоления определенных дистанций, результат финиша 10-ти финиширующих
<b>Прочее</b>	режим автостарта, сравнение времени текущего промежутка дистанции с предыдущим
<b>Режим многофункционального</b>	

<b>секундомера</b>	измерение скорости движения, приблизительного времени финиша, количества шагов
<b>Режим записной книжки секундомера</b>	автоматическое сохранение времени преодоления девяти отрезков дистанций
<b>Прочее</b>	подсветка (светодиод), световой сигнал, графический дисплей.

### Информация о товаре

<b>Наименование:</b>	часы наручные электронные / электронно-механические кварцевые (муж./жен.)
<b>Торговая марка:</b>	CASIO
<b>Фирма изготовитель:</b>	CASIO COMPUTER Co.,Ltd. (КАСИО Компьютер Ко. Лимитед)
<b>Адрес изготовителя:</b>	6-2, Hon-machi 1-chome, Shibuya-ku, Tokyo 151-8543, Japan
<b>Импортер:</b>	ООО «Касио», 127055, Москва, ул. Сушевская, д.27, стр. 1, Россия
<b>Страна-изготовитель:</b>	
<b>Гарантийный срок:</b>	1 год
<b>Адрес уполномоченной организации для принятия претензий:</b>	указан в гарантийном талоне

*Продукция соответствует ГОСТ 26270-98 (п.4.35)  
Сертификат соответствия № РОСС ИР. АЯ 46.Д000003*